

Obrazový návod na montáž stropu **RECTOLIGHT**

RECTOR[®]

STROPNÉ SYSTÉMY



Obrazový návod na montáž stropu **RECTOLIGHT**

*Stropný systém **RECTOLIGHT** je moderným, jednoduchým a praktickým riešením betónového stropu, určený pre všetky typy stavieb v ktorých plánujeme sádkartónový alebo iný podhľad. V modernom stavebníctve ho rovnako môžeme priznať, napríklad pri výstavbe „loftových“ bytov,...*

Výhoda stropu spočíva v nízkej hmotnosti stropu, ako aj jednoduchej a rýchlej montáži samotného stropu a následne aj podhľadového systému.



Obrazový návod na montáž stropu **RECTOLIGHT**



1 = 6



1 paleta **RECTOLIGHT** (70-90 m² stropu) = **6** paliet betónových stropných vložiek (70-90 m² stropu)

Obrazový návod na montáž stropu **RECTOLIGHT**

Dážd' pri montáži stropu RECTOLIGHT-u neuškodí. Po stropných vložkách je možné chodiť pod podmienkou, že stropné nosníky sú podopreté montážnymi podperami.



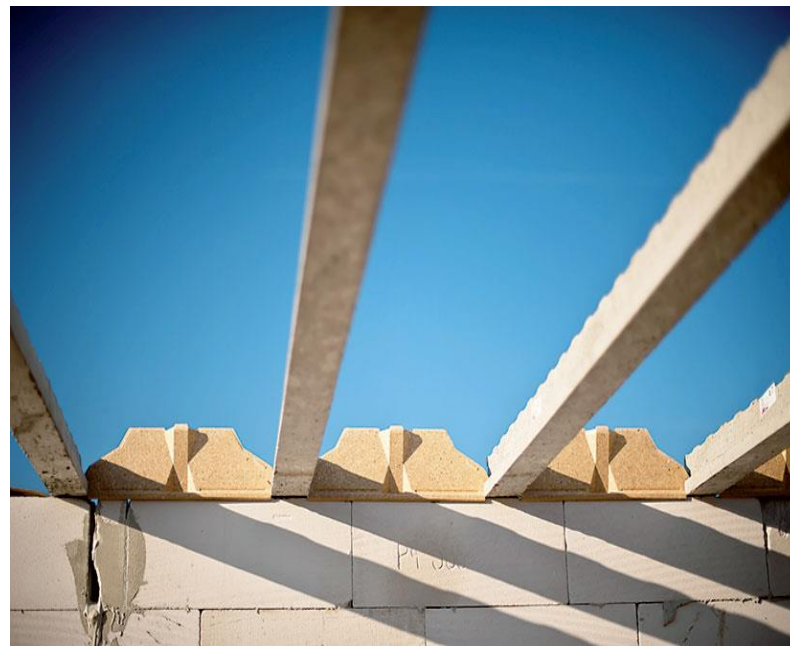
Obrazový návod na montáž stropu **RECTOLIGHT**

Uskladnenie nosníkov a strateného debnenia **RECTOLIGHT** na skladoch **RECTOR**



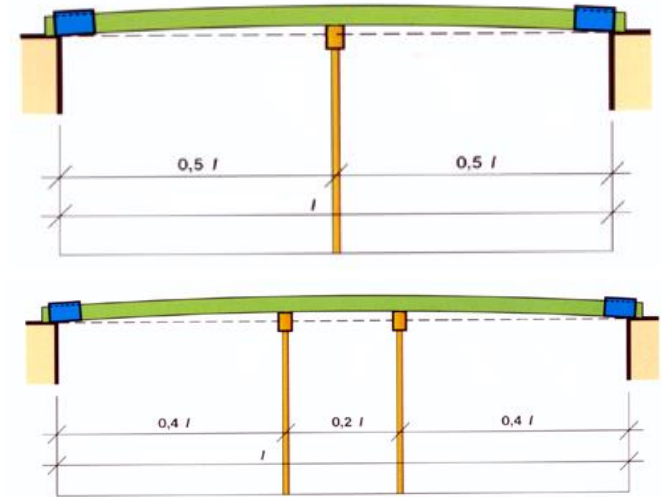
Obrazový návod na montáž stropu **RECTOLIGHT**

1. **Pokládka stropných nosníkov a uzáverov RECTOLIGHT** v zmysle kladačského plánu na murivo: začíname nosníkom od červenej šípky a vzdialenosti medzi nosníkmi vymedzujeme uzávermi RECTOLIGHT. Uzáver RECTOLIGHT má na spodnej strane vybratie v tvare písmena „L“ ktoré zapadne do muriva.



Obrazový návod na montáž stropu RECTOLIGHT

2. Rozloženie montážnych podpier v zmysle kladačského plánu – pri jednej podpere je pás podpier v strede rozpätia, pri dvoch podperách si **pozrite poznámku v kladačskom pláne**. Najčastejšie vzdialenosť podpory od vnútornej nosnej steny vypočítame ako $0,4 \times L$, kde L = svetlosť miestnosti v smere osi nosníkov.



Obrazový návod na montáž stropu **RECTOLIGHT**

3. **Uloženie „krajných“ stropných vložiek RECTOLIGHT** – uložíme po jednej stropnej vložke na každú stranu tak, aby výstupok na vložke zapadol do jazýčka uzáveru RECTOLIGHT. Uzáver uzatvorí stropnú vložku od venca. Vložky idú proti sebe.



Obrazový návod na montáž stropu **RECTOLIGHT**

- 4. Uloženie „stredových“ stropných vložiek RECTOLIGHT** – pokiaľ máme krajné stropné vložky uložené, začneme z jednej strany ukladať na pero a drážku ďalšie SV, pričom na druhej strane necháme len jednu stropnú vložku /SV/.



Obrazový návod na montáž stropu **RECTOLIGHT**

5. **Dorez stropných vložiek** = priestor medzi dvomi proti sebe idúcimi stropnými vložkami musíme vyplniť stropnou vložkou odrezanou na mieru.



Obrazový návod na montáž stropu **RECTOLIGHT**

6. **Stropné vložky režeme motorovou pilou v ich najvyššom bode** – miesto rezu je na stropnej vložke na obrázku ohraničené dvomi čiarami. Pokiaľ nám rez nevychádza v tomto mieste, stropné vložky na perodrážke posunieme tak, aby rez sme rez viedli vo vyznačenej časti stropnej vložky. Preloženie vložiek na perodrážke prispôbujeme podľa potreby, od 1 do cca 6 cm.



Obrazový návod na montáž stropu **RECTOLIGHT**

7. Položíme všetky ostatné stropné vložky RECTOLIGHT



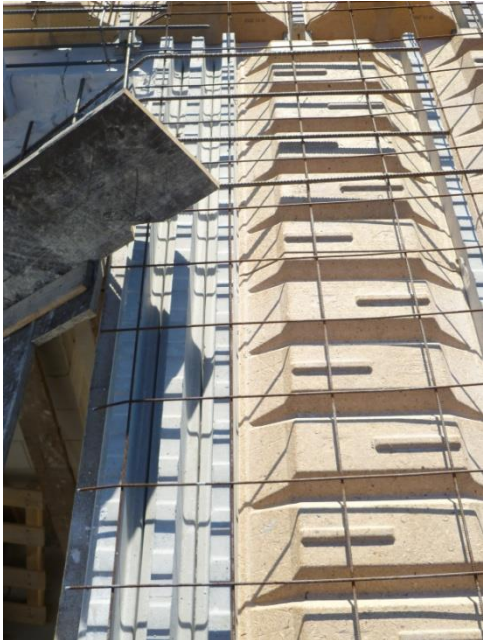
Obrazový návod na montáž stropu **RECTOLIGHT**

8. **Dbáme na správne prepojenie znížených zón** pod priečkami, pri schodisku, pod stípkami krovu, ... Dodržujeme kladačský plán výrobcu.



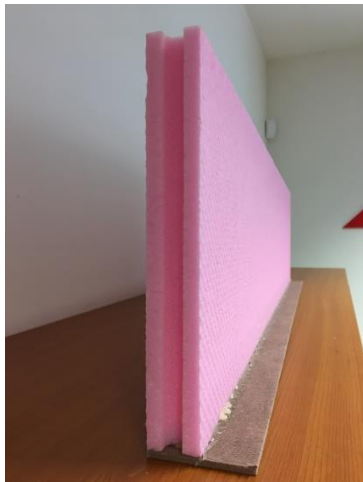
Obrazový návod na montáž stropu **RECTOLIGHT**

9. **Vyviažeme vence, uložíme výstuž a armováciu sieťovinu** v zmysle kladačského plánu. Sieťovinu a výstuž v znížených zónach ukladáme ako prvú. Na stropných vložkách sú integrované podložky pre zabezpečenie krytia výstuže betónom zo spodnej strany.



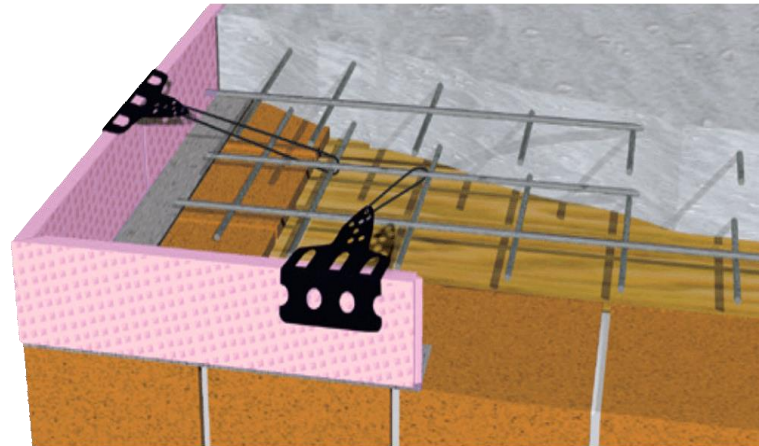
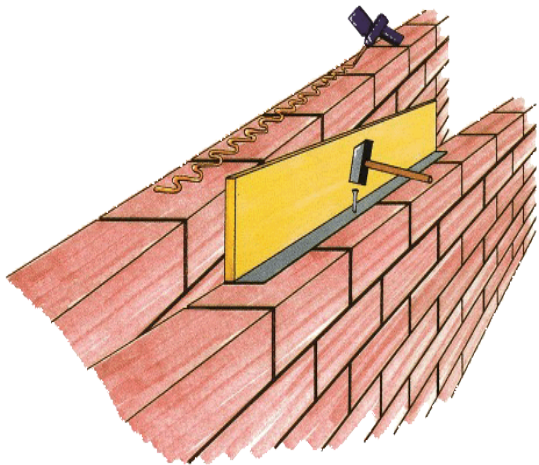
Obrazový návod na montáž stropu **RECTOLIGHT**

10. **Vencové tvárnice REKORD** nalepíme na montážnu penu a ukotvíme ich za pomoci spojky **REKORD** a viazacieho drôtu o sieťovinu.



Obrazový návod na montáž stropu **RECTOLIGHT**

Debnenie venca REKORD nám výrazne uľahčí prácu, 1 bm nalepíme za cca 1,5 minúty.



Obrazový návod na montáž stropu **RECTOLIGHT**

- 11. Betonáž stropu RECTOLIGHT** – betónujeme v jednom ťahu, pričom dbáme na to, aby sme nenahromadili príliš veľa betónu na jednom mieste. Množstvo betónu je vypočítané v tabuľke „Dodatočné náklady“ ktoré zasielame spolu s kladačským plánom. Je to množstvo betónu nad nosníkmi a stropnými vložkami, nie sú v ňom započítané vence, preklady, prievlaky a ani konzoly.



Obrazový návod na montáž stropu **RECTOLIGHT**

- 12. Montáž závesov RECTOLIGHT** – záves RECTOLIGHT je univerzálny záves pre pripevnenie SDK podhládov a slúži na prepojenie nosníka RECTOR s iným typom závesu od rôznych výrobcov a to bez potreby vŕtania. Na 1 m² stropu potrebujeme približne 2 závesy RECTOLIGHT.



Obrazový návod na montáž stropu **RECTOLIGHT**

Stropný systém RECTOBETON a RECTOLIGHT je možné vzájomne kombinovať podľa toho, kde plánujeme sádkartónový podhľad a kde omietku.



Obrazový návod na montáž stropu **RECTOLIGHT**

RECTOR®

STROPNÉ SYSTÉMY

