

# Obrázkový návod na montáž stropu **RECTOLIGHT**

**RECTOR**®  
STROPNÍ SYSTÉMY



# Obrázkový návod na montáž stropu **RECTOLIGHT**

Stropní systém **RECTOLIGHT** je moderním, jednoduchým a praktickým řešením betonového stropu určený pro všechny typy staveb, ve kterých plánujeme sádkartonový anebo jiný podhled. V moderním stavebnictví jej stejně můžeme přiznat, například při výstavbě „loftových“ bytů.

Výhoda stropu spočívá v nízké hmotnosti stropu, jednoduché a rychlé montáži samotného stropu a následně i podhledového systému.



# Obrázkový návod na montáž stropu **RECTOLIGHT**



**1 = 6**



**1** paleta **RECTOLIGHT** (70-90 m<sup>2</sup> stropu) = **6** palet betonových stropních vložek (70-90 m<sup>2</sup> stropu)

# Obrázkový návod na montáž stropu **RECTOLIGHT**

**Děšť při montáži stropu RECTOLIGHT-u neuškodí.** Po stropních vložkách je možné chodit pod podmínkou, že stropní nosníky jsou podepřené montážními podpěrami.



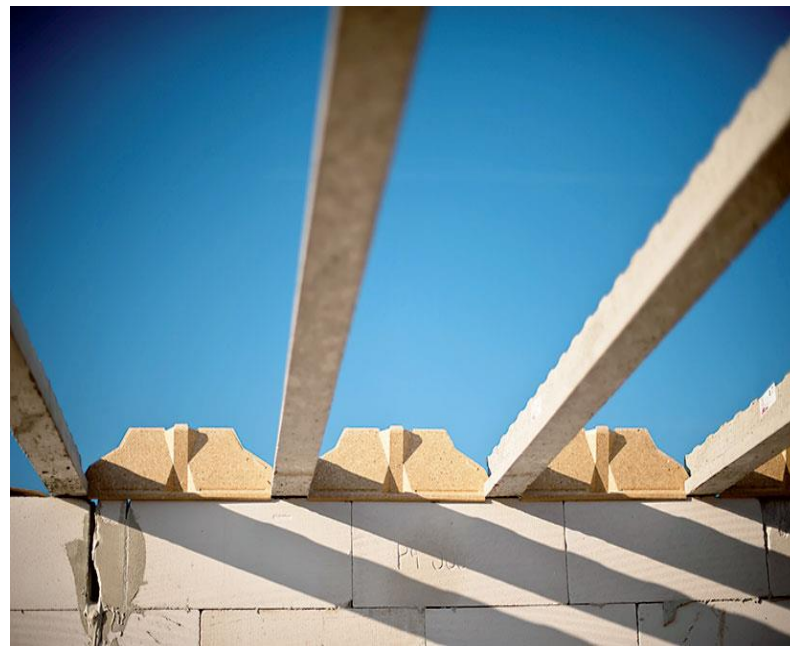
# Obrázkový návod na montáž stropu **RECTOLIGHT**

Uskladnění nosníků ztraceného bednění **RECTOLIGHT** na skladech **RECTOR**.



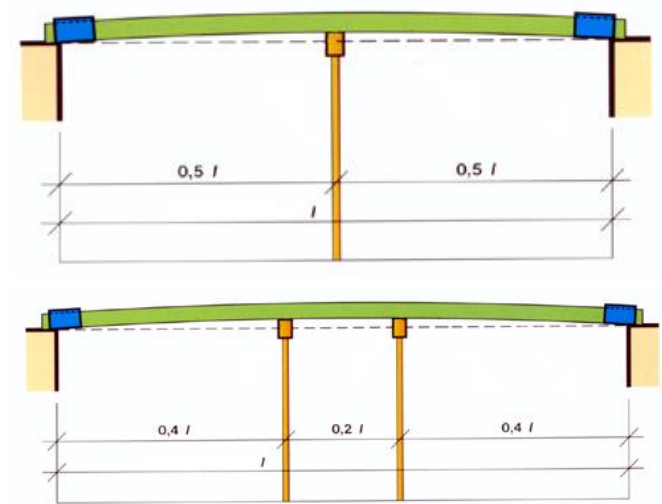
# Obrázkový návod na montáž stropu **RECTOLIGHT**

- 1. Pokládka stropních nosníků a uzávěrů RECTOLIGHT ve smyslu kladečského plánu na zdivo: začínáme nosníkem od červené šipky a vzdálenosti mezi nosníky vymezujeme uzávěry RECTOLIGHT. Uzávěr RECTOLIGHT má na spodní straně výčnělek ve tvaru písmene „L“, který zapadne do zdiva.**



# Obrázkový návod na montáž stropu **RECTOLIGHT**

2. **Rozložení montážních podpěr** ve smyslu kladečského plánu – při jedné podpěře je pás podpěr ve středu rozpětí, při dvou podpěrách si přečtete poznámku v kladečském plánu. Nejčastější vzdálenost podpěry od kraje vypočítáme jako  $0,4 \times L$ , kde  $L$  = světlost místnosti ve směru osy nosníků.



# Obrázkový návod na montáž stropu **RECTOLIGHT**

- 3. Uložení „krajních“ stropních vložek RECTOLIGHT** – uložíme po jedné stropní vložce na každou stranu tak, aby výstupek na vložce zapadl do jazýčku uzávěru RECTOLIGHT. Uzávěr uzavře stropní vložku od věnce. Vložky jdou proti sebe.



# Obrázkový návod na montáž stropu **RECTOLIGHT**

- 4. Uložení „středových“ stropních vložek RECTOLIGHT** – pokud máme krajní stropní vložky uložené, začneme z jedné strany ukládat na pero a drážku další SV, přičemž na druhé straně necháme jen jednu stropní vložku /SV/.



# Obrázkový návod na montáž stropu **RECTOLIGHT**

5. **Dořez stropních vložek** = prostor mezi dvěma proti sobě jdoucími stropními vložkami musíme vyplnit stropní vložkou odřezanou na míru.



# Obrázkový návod na montáž stropu **RECTOLIGHT**

6. **Řezeme motorovou pilou v nejvyšším bodě** – místo řezu na stropní vložce na obrázku ohraničují dvě čáry. Pokud nám řez nevychází v tomto místě, stropní vložky na perodrážce posuneme tak, abychom řez vedli ve vyznačené části stropní vložky. Přeložení vložek na perodrážce přizpůsobujeme podle potřeby, od 1 do cca 6 cm.



# Obrázkový návod na montáž stropu **RECTOLIGHT**

## 7. Položíme všechny ostatní stropní vložky RECTOLIGHT.



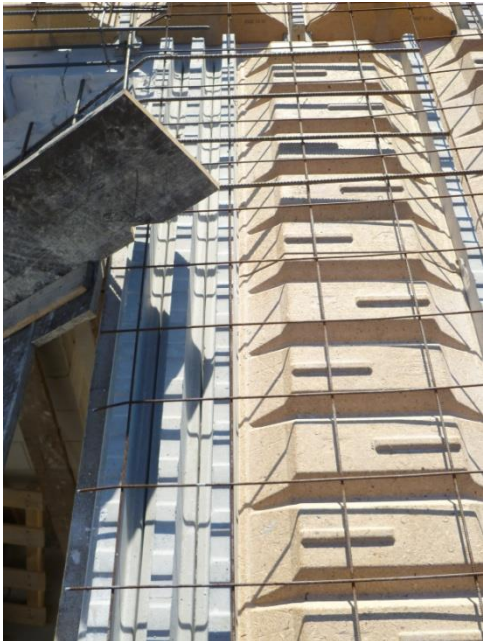
# Obrázkový návod na montáž stropu **RECTOLIGHT**

- 8.** Dbáme na správné propojení snížených zón pod příčkami, při schodišti, pod sloupky krovu, ... Dodržujeme kladečský plán výrobce.



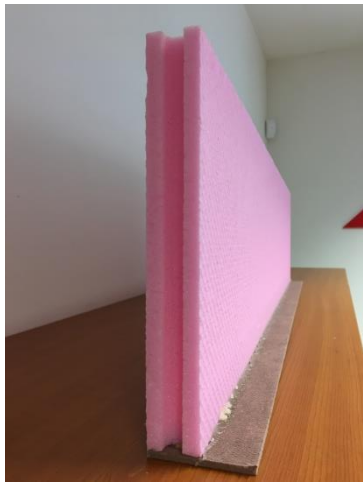
# Obrázkový návod na montáž stropu **RECTOLIGHT**

9. **Vyvážeme věnce, uložíme výztuž a armovací síťovinu** ve smyslu kladečského plánu. Síťovinu a výztuž ve snížených zónách ukládáme jako první. Na stropních vložkách jsou integrované podložky pro zabezpečení krytí výztuže betonem ze spodní strany.



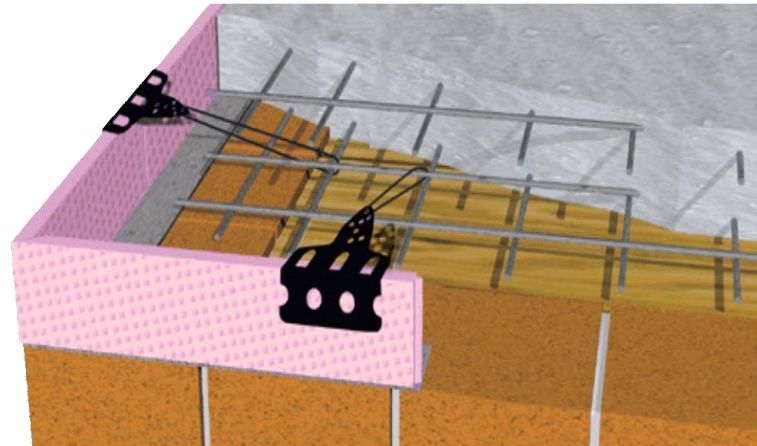
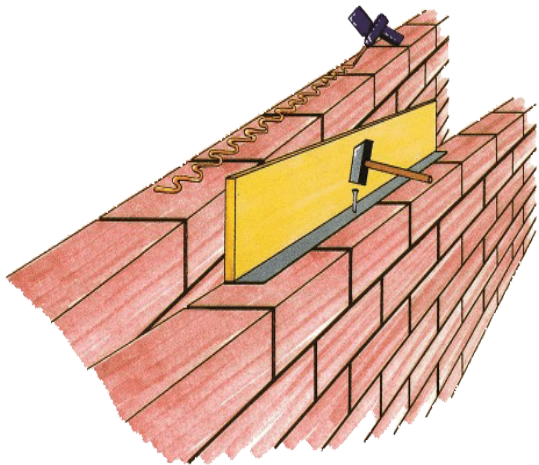
# Obrázkový návod na montáž stropu **RECTOLIGHT**

- 10.** Věncové tvárnice **REKORD** nalepíme na montážní pěnu a ukotvíme je za pomoci spojky **REKORD** a vázacího drátu o síťovinu.



# Obrázkový návod na montáž stropu **RECTOLIGHT**

**Bednění věnce REKORD** nám výrazně ulehčí práci, 1 bm nalepíme za cca 1,5 minuty.



# Obrázkový návod na montáž stropu **RECTOLIGHT**

11. **Betonáž stropu RECTOLIGHT** – betonujeme v jednom tahu, přičemž dbáme na to, abychom nenahromadili příliš mnoho betonu na jednom místě. Množství betonu je vypočítané v „dodatečných nákladech“ které zasíláme spolu s kladečským plánem. Je to množství betonu nad nosníky a stropními vložkami, nejsou v něm započítané věnce, překlady, průvlaky ani konzoly.



# Obrázkový návod na montáž stropu **RECTOLIGHT**

- 12. Montáž závěsů RECTOLIGHT** – závěs RECTOLIGHT je univerzální závěs pro připevnění SDK podhledů a slouží na propojení nosníku RECTOR s jiným typem závěsu od různých výrobců a to bez pracného vrtání. Na 1 m<sup>2</sup> potřebujeme přibližně 2 ks závěsů.



# Obrázkový návod na montáž stropu **RECTOLIGHT**

**Stropní systém RECTOBETON a RECTOLIGHT je možno vzájemně kombinovat podle toho, kde plánujeme SDK podhled a kde omítku.**



# Obrázkový návod na montáž stropu **RECTOLIGHT**

**RECTOR**<sup>®</sup>  
STROPNÍ SYSTÉMY

